

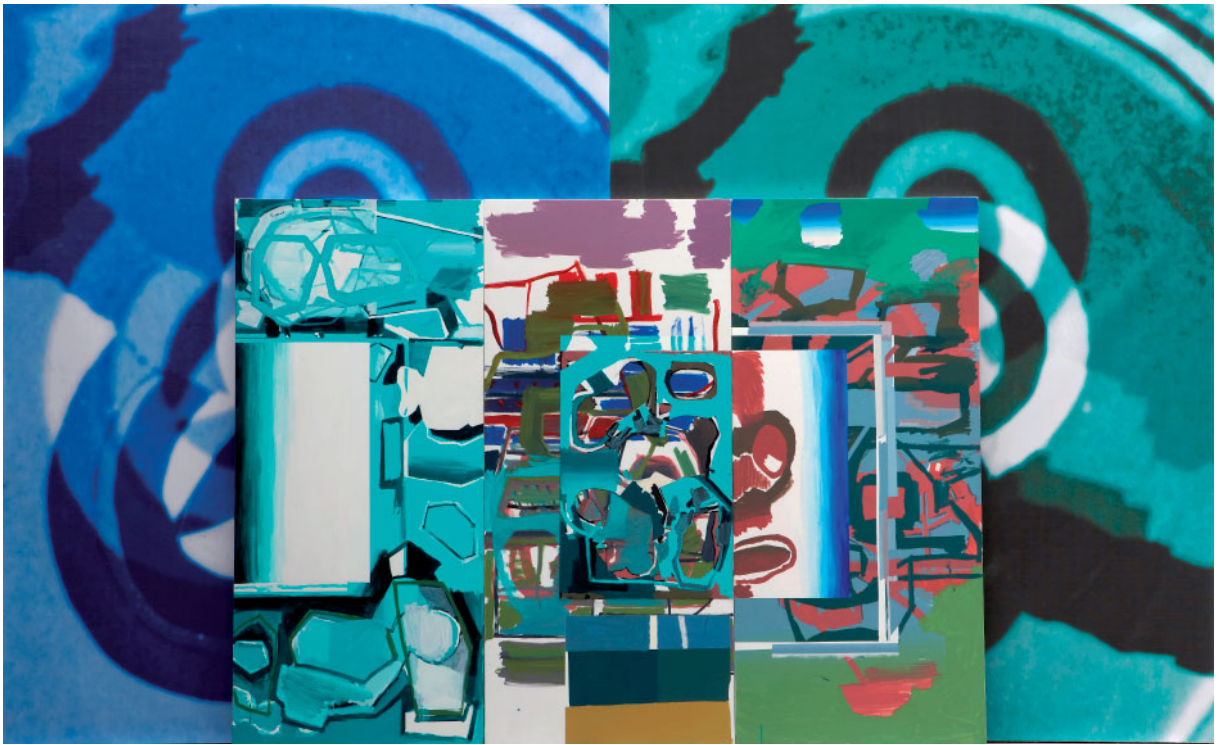
DOSSIER DE PRENSA

EXPOSICIÓN

MEMORÁNDUM LUIS GORDILLO

3 FEB - 12 SEP 2021





MEMORÁNDUM

El Museo Universidad de Navarra inaugura este 3 de febrero la exposición *Memorándum*, de Luis Gordillo (Sevilla, 1934), considerada por el propio artista la más ambiciosa sobre su obra. Comisariada por **Sema D'Acosta**, la muestra nos acerca no solo a la obra del reconocido artista sevillano, sino a la reflexión en torno a su forma de enfrentarse al hecho creativo.

El proyecto que presenta en el Museo se plantea como una revisión en la que se pueden contemplar sus trabajos principales del siglo XXI en **diálogo** con algunas otras piezas y series emblemáticas de su trayectoria anterior. En especial, hace hincapié en los últimos trabajos de Gordillo, realizados entre 2015 y 2020, por lo que muchas de las obras que reúne son **inéditas**. La muestra se despliega en la planta 0 y la sala Torre del Museo y podrá visitarse hasta el próximo 12 de septiembre.

En la exposición se abordan en profundidad las líneas de investigación más destacadas de este último periodo, dando especial importancia a la constante **retroalimentación que existe entre pintura y fotografía**, un territorio característico del autor donde la imagen en proceso define configuraciones internas que construyen la obra.

En este sentido, D'Acosta explica que “sin duda una de las facetas más interesantes del vasto corpus creativo de Gordillo es su vertiente fotográfica, iniciada en los años setenta como herramienta para sondear soluciones a algunos problemas concretos inherentes a la pintura, especialmente los que se generaban debido a las problemáticas del color”. Desde entonces, ha alcanzado más peso, “hasta el punto de instaurar un campo propio de experimentación característico del autor”.

UNA EXPOSICIÓN LIBRE Y VIVA

Según explica el artista, ha experimentado la gestación *Memorándum* “con mucha ilusión. Las salas del Museo son fantásticas y el despliegue de obras, consi-

AUTOR
LUIS GORDILLO

—
PRODUCE
MUSEO UNIVERSIDAD
DE NAVARRA

—
COMISARIO
SEMA D'ACOSTA

—
COORDINADOR
IGNACIO MIGUELIZ
Y PILAR LINARES

—
FECHAS
3 FEBRERO -
12 SEPTIEMBRE
2021

—
LUGAR
PLANTA 0 Y SALA
TORRE DEL MUSEO
UNIVERSIDAD DE
NAVARRA

—
PIEZAS
MÁS DE UN CENTENAR
DE OBRAS, ADEMÁS DE
PIEZAS EN VITRINAS

PORTADA
CHORUS, 2020
FOTO SUPERIOR
CIRUGÍA ESQUIMAL, 2006



derable. La estoy viviendo con una afectividad especial. No es una antológica sino una **exposición a capricho, muy libre, como niños que juegan a un juego voluptuoso**". Precisamente esa actitud es la que define no solo la exposición, sino también la forma de trabajar del propio Gordillo, a quien el comisario define como un artista "**inclasificable**, que continuamente **se reinventa** y busca **nuevos retos**. Le interesa trabajar con la imagen, desde un cómic, fotografías de historietas, imágenes de catálogos... Todo alimenta la obra y lo lleva al terreno de la pintura, su lenguaje".

Así, el planteamiento de esta exposición no es cronológico ni historiográfico, sino **dialéctico**, con el fin "descubrir **aspectos sintácticos y estructurales** que sirvan para entender los modos de funcionamiento del artista, su manera de enfrentarse al hecho creativo con **desprejuicio y máxima libertad**, colocando siempre en primer lugar un tipo de praxis experimental que permite muchos desarrollos abiertos".

La propuesta es una exposición "viva, pensada como un espacio dinámico que huye del cubo blanco y tiende a lo escenográfico". **Los espectadores juegan un papel activo** que les permite implicarse y descubrir las tensiones y sinergias que emanan del trabajo de Gordillo. Se ofrece así una doble perspectiva: por un lado, una visión macroscópica de familias afines de cuadros o temas recurrentes de su carrera; por otra, una observación detenida de las combustiones, exploraciones y derivas que se generan en el estudio.

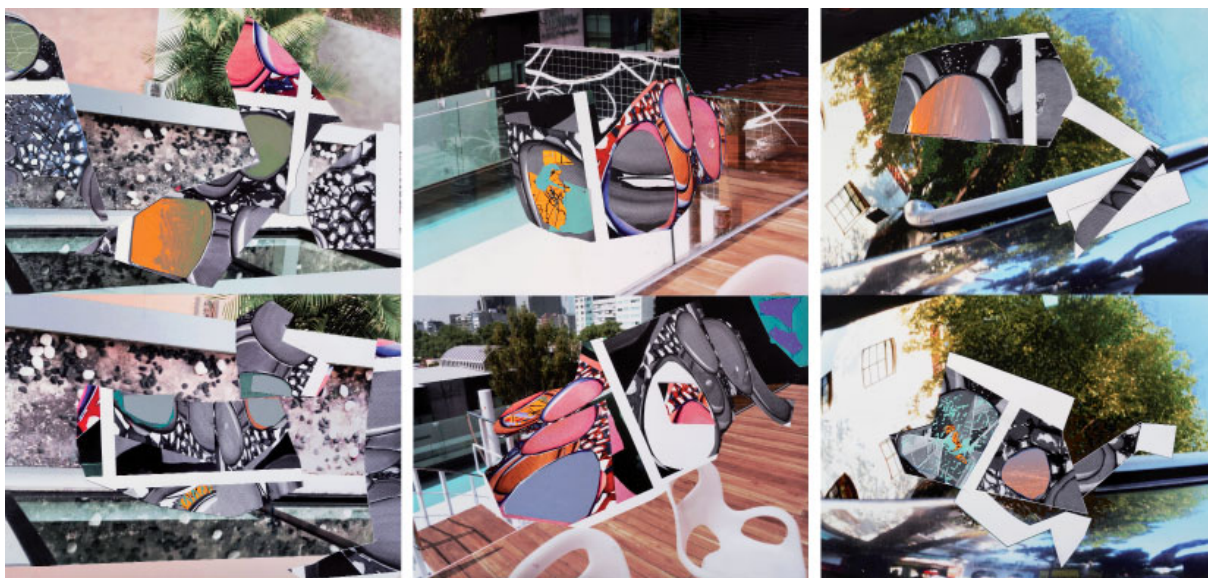
"La pintura es **crear sensaciones en profundidad** y es justo lo que Gordillo hace, que el espectador entre en el cuadro a través de cuestiones muy sutiles relacionadas con color, forma y composición que, como la música, se sienten, pero a nivel espacial".

La Sala Torre está dedicada a la fotografía y a distintas derivas de la imagen, sobre todo collage, y la planta 0 a la pintura. Aunque el recorrido es libre, podría iniciarse en la sala 1 de dicha planta.

CARAS, CAROTAS

La sala 1 acoge estas series que suponen una constante en la carrera del artista, en pintura, fotografía y desarrollos gráficos. El origen está en un **collage fotográfico** que realizó en 1963, que dio pie a su primera serie fundamental dedicada a cabezas. "Hay un interés por lo psicológico, por saber por qué pasan las cosas, por qué se sufre. Y la cabeza es un símbolo, además de un elemento más bien negativo, echar mano de una facilidad".

En los setenta, una de sus piezas más emblemáticas será la **Serie Luna** (1977), culminación de varios desarrollos en torno a un mismo motivo que se repite incesantemente: la forma y cara sin gesto de un singular personaje. Esta cabeza va a tener distintas idas y venidas entre fotografía y pintura a lo largo de esos años. Toda



la **Serie Lábil** (1974), la primera y la segunda, la serie **Nueva York** (1975) de fotografía (en la vitrina), las dos **Series Blandas** (1976) que combinan fotografía y pintura y la **Serie Luna** (en la colección del Museo Reina Sofía), que empieza como foto y termina como pintura, proceden del extraño individuo que protagoniza el cuadro **Baño Dúplex** (1974). Una vez fotografiada su cara en blanco y negro, el artista coloca encima un cristal sobre el que va dibujando y borrando diferentes gestos.

TRÍPTICO
PAYSEYES
2016

PERIODO DE CONFINAMIENTO

Durante los meses de confinamiento, Gordillo ha seguido trabajando profusamente en su estudio, ubicado en su vivienda familiar, en las estribaciones de la sierra de Guadarrama (Madrid), donde vive con su mujer, Pilar Linares. “El estudio es como una matriz en la que se va generando un cuerpo. Cuando llevo trabajando una **temporada a pleno rendimiento**, prácticamente no se puede pisar y es difícil moverse, como en un bosque. El suelo está lleno de fotos, dibujos, igual que las paredes”, apunta el artista.

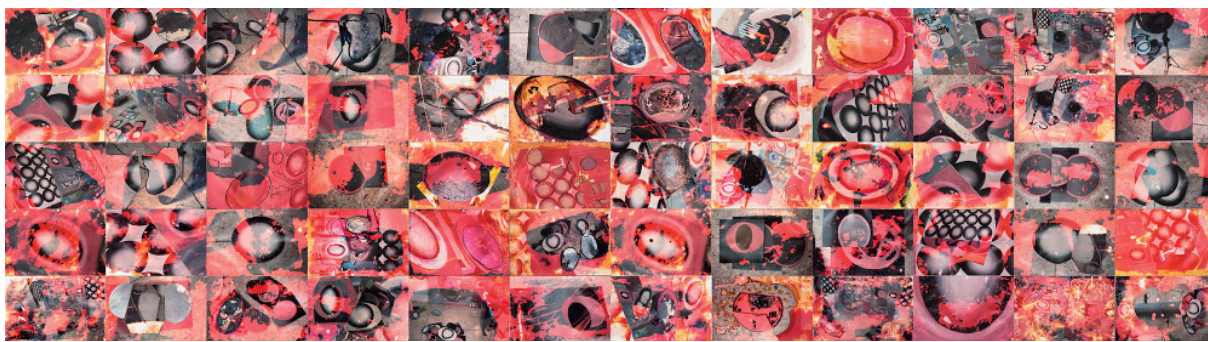
Con la vista puesta en la exposición, Gordillo ha generado todos los cuadros que pueden contemplarse en la sala 4, además de dibujos y collages incluidos en las vitrinas. Son obras como **Chorus** o **Paolo Uccello**. “*Chorus* es un acorde, tiene algo musical. Son cuatro imágenes iguales en las que, sin embargo, el toque de color, previamente estudiado con múltiples copias, produce esa musicalidad tan final. En *Uccello*, lo que pretendo es ese acorde puramente físico, que me viene por el espacio. Me tengo que colocar físicamente ahí. Esos cuadros tienen varias narrativas”, detalla Gordillo.

En este periodo también ha concluido otros trabajos que ya tenía iniciados previamente, obras de fotografía y técnicas diversas como **Nafragio** (sala 0), **Autobiografía gordillensis** y **Huida en el espejo**.

ENERGÍAS VIVAS

La sala 3 del Museo alberga una serie de obras de Gordillo, realizadas desde comienzos del siglo XXI, que sin enmarcarse en fotografía, dibujo o pintura, utilizan la imagen con total libertad, dando como resultado obras frescas e inclasificables.

Esta sala da cuenta de una de las características inherentes a la obra de Gordillo, la **constante reinvención, la innovación, evitar caer en la reiteración**. Las



obras de este espacio, a través de desarrollos horizontales en la pared, muestran un artista que continúa afrontando retos y buscando nuevas zonas de experimentación.

A CORAZÓN ABIERTO
2015

PINTURA EXPANDIDA, MÁS ALLÁ DEL CUADRO

En la sala 2 y el pasillo, el espectador podrá acercarse más al proceso creativo de Luis Gordillo, que va avanzado en sus obras por “**construcciones sumatorias**”. De este modo, lo que llega se va acoplando a lo anterior, apoyándose en lo ya hecho y buscando su sitio propio en relación con lo que ya había”.

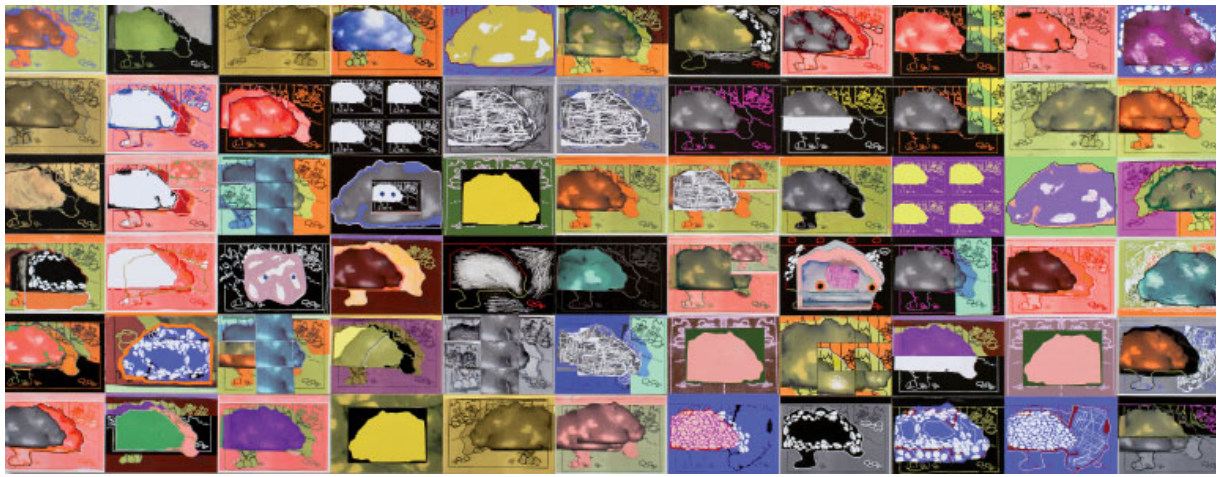
En estos trabajos entra en juego el uso de lonas, que tiene su origen en un encargo que le hizo la Junta de Andalucía en 2005 para recubrir los andamios que revisten la restauración del Puente Romano de Córdoba y su entorno de 2006 a 2008, cuando estuvo en obras. Antes de materializar esta primera actuación al aire libre, desde el taller de impresión le remitieron una prueba a tamaño real que colocó sobre un lateral del estudio para poder observarla con atención.

Un día por casualidad cayeron sobre de ella unos cuadros y el encuentro, impensado, llamó la atención de Gordillo: en el lugar donde confluían las dos imágenes se producía una cierta tensión útil que generaba energía. Desde entonces y aprovechando el perfeccionamiento en la calidad de aumento que permite la tecnología digital, las lonas se han convertido en un recurso más de su arsenal creativo, una técnica que le permite producir sobre un plóter gigante dibujos o texturas de cuadros aumentados, tal como ocurre con *Cirugía esquimal* o *Martirologio cromático*, ambos de 2006. Una vez que fija este fondo artificial sobre el muro, acomoda encima uno o varios cuadros que cambian su fisonomía en cuanto se ubican en ese inaudito *environment*. Así ocurre también con *Gentlemen's stoicism*, *Gentlemen's sensuality* y *Gentlemen's ambiguity*, tres piezas de 2007 que se exponen en el corredor expositivo.

PINTURA HORIZONTAL/PINTURA VERTICAL

La sala cero atestigua una dualidad que experimenta la obra de Gordillo desde sus inicios: una **bifurcación en dos direcciones distintas**. Por un lado, un quehacer intenso y sufrido. Por otro, expansivo y desbordado. Es lo que el artista ha bautizado como “pintura horizontal/pintura vertical”. En este espacio pueden contemplarse obras de ambas categorías.

A veces ocurre que se encuentra ensimismado en un cuadro hacia dentro, procurando avanzar en profundidad intentando resolver, como un matemático que desarrolla una fórmula en una pizarra, la ecuación adecuada de esa pieza concreta. Ahí puede estar meses, darle vueltas y vueltas a cualquier asunto mínimo relacionado con problemáticas específicas vinculadas al color en función del volumen y la profundidad del campo pictórico, un tema preferente en su obra desde principios de los setenta.



El tiempo parece que se ha detenido, le cuesta prosperar. Trabaja obstinadamente el cuadro sirviéndose de la gama de color completa y tratando de ahondar en el espacio interior del mismo. Es algo así como un vaciado y, si fuese posible, hacerlo hasta el infinito en una *mise en abyme* inacabable. Son trabajos masoquistas, desarrollados con un gozo doloroso o viceversa. En estos casos, se devana los sesos, piensa detenidamente cada paso al modo que lo haría un cirujano que está llevando a cabo una operación a vida o muerte. Ésa, digamos, es la pintura en vertical. En cambio, otras veces la energía fluye de forma natural en horizontal, se extiende sin ningún esfuerzo y propaga por anegamiento.

TRANSMIGRACIÓN
DE ALMAS TRÍPTICO
2020

FRAGMENTO-REMIX

Finalmente, la sala Torre del Museo reúne **distintas series del artista que muestran el carácter dinámico de su obra**, la convivencia y retroalimentación de formatos, técnicas y soportes. Si bien en el siglo XX ha predominado la fotografía documental, actualmente la imagen puede ser al mismo tiempo objeto y representación, soporte y contenido, da igual si el punto de partida es un recorte de periódico, la viñeta de un cómic o un cuaderno de dibujo para niños, todo se mezcla y divide en fragmentos. Las mismas páginas de los catálogos del artista sirven igualmente como alimento de otras obras. Las imágenes físicas saltan de los libros a las mesas, del suelo a la pared, de las cajas a los cuadros. Existe muchísima contaminación entre la imagen y cualquier expresión de ahora. Esto no es algo que solo ataña a lo visual, esa disolución de los límites ya es palpable en aspectos comunes como la comida, el lenguaje o las razas. El planeta global del siglo XXI es mixto, mezclado, tiende a la integración como el corpus creativo de Luis Gordillo, cuya forma de hacer refleja esa realidad multifacética e imprevisible que nos envuelve.

PROCESO DE TRABAJO

Con el avance de las **cámaras digitales** de uso común a partir de los 2000, la fotografía alcanzó un punto definitorio como ignición en el trabajo de Gordillo. Este nuevo instrumento permite lanzar constantes instantáneas del estudio y su entorno sin compromiso, imágenes que se ojean al momento y que pueden imprimirse con facilidad en una tienda cercana a su casa. En los setenta, el desencadenante de una imagen inicial eran los cientos de dibujos directos que generaba a modo de desahogo impulsivo, asunto que luego pasaba a un lienzo. En el siglo XXI, esa simiente-motivo proviene de fotos ordinarias; primero tiradas a 10x15 cm y posteriormente a 13x18 cm. Imprime cientos y cientos que



le sirven de maquetas para hacer probaturas. Aunque el tiempo avanza inexorablemente hacia lo virtual y casi todo lo vemos ya mediado por una interfaz, el artista opta por sacar las fotografías en el laboratorio y manipularlas directamente con las manos y no en la pantalla del ordenador.

A Gordillo le gusta **tocar las imágenes con sus dedos, moverlas, cambiarlas, solaparlas, entrecruzarlas, recortarlas, dibujarlas, pegarlas, mancharlas, rayarlas...** No abandonar la materia, no olvidar la parte física. Se siente y sabe un artista con alma analógica, pero le encanta mezclar en la túrmix esos elementos palpables con lo digital, que el desenlace no sea ni una cosa ni la otra.

El **uso del ordenador** (con la colaboración de ayudantes) ha permitido a Gordillo continuar investigando sobre la representación y sus infinitas posibilidades combinatorias, una deriva donde los *collages* y la fragmentación se multiplican de manera exponencial, tal como puede observarse en estas obras originadas a partir de unas viñetas de cómic. Los avances tecnológicos y las incabables alternativas de la impresión digital posibilitan una deriva múltiple

SERIE
AMBIGÜEDAD 01
2014



de tramas, subtramas y efectos especulares que incorpora a los procedimientos analógicos tradicionales nuevas contingencias imprevistas que el artista aprovecha con apetencia.

La imagen regurgitada en la pantalla se vuelve caleidoscópica o explota en todas direcciones superponiendo, entrelazando o dividiendo sus pliegues en una batalla placentera donde Gordillo disfruta de la promiscuidad del medio, que le facilita quiebros y descubrimientos hasta el infinito.

SERIE LUNA
1977



EL ARTISTA

La larga carrera artística del sevillano Luis Gordillo muestra un personal eclecticismo que funde desde el pop al informalismo o la geometría. La ironía, el uso del color y la investigación tecnológica de la imagen y sus usos, dejan ver la disyuntiva entre un trabajo directo y expresivo y una realización controlada, limpia y perfeccionista. Inclasificable y personal, su obra ha recibido importantes premios nacionales e internacionales.

Luis Gordillo nace en Sevilla en 1934, segundo hijo de ocho hermanos. Estudia derecho y música y posteriormente decide ser pintor. Asiste durante dos años a la Escuela de Bellas Artes de Sevilla. De 1958 a 1960 reside en París donde estudia a fondo museos, cinemateca, y sobre todo vive un clima de libertad de vida y de lecturas entonces difícil en España. Al abandonar París, entra en crisis y no vuelve a pintar hasta 1963, regresando dentro de una estética pop, con su famosa serie Cabezas. A partir de 1970 tras su profunda crisis, empieza a pintar cuadros llenos de color y con un elemento nuevo, la ironía. En los 80, su pintura se hace más abstracta y menos colorista, pero sigue conservando la influencia que desde los 70 tienen en su trabajo técnicas mecánicas como el offset, la fotografía o más recientemente, el ordenador, como parte de su amplia investigación en torno a la transformación de las imágenes y los media.

Premio Velázquez a las Artes Plásticas 2007, Premio Nacional de Artes Plásticas en 1981, Premio de la Comunidad de Madrid a la Creación Plástica y el Premio Andalucía de Artes Plásticas en 1991, Premio de la CEOE a las Artes Plásticas en 1992, Medalla de Oro al Mérito en las Bellas Artes en 1996, Premio Tomás Francisco Prieto de la Casa de la Moneda en 1999, Premi Ciutat de Barcelona d'Arts Plàstiques en 2000, Premio Aragón-Goya de Pintura en 2003 y Medalla de Oro del Círculo de Bellas Artes de Madrid en 2004. Ha sido distinguido en 2008 con la Orden de Caballero de las Artes y las Letras de Francia por el ministerio francés de Cultura y Comunicación.



MATERIAL PRENSA

OREMUS
2020

Site de prensa para descargar materiales:
<https://museo.unav.edu/prensa/memorandum>

Contacto:

Leire Escalada
lescalada@unav.es
948 425600 Ext. 802545